

Éternités

texte de Gilles Aufray

solo marionnettique - manipulation de matière

création septembre 2015

mise en scène et manipulation : Marion Vedrenne
regards extérieurs : Laurent Michelin, Brice Coupey
production : cie En Verre et contre Tout / le L.E.M. - Nancy

spectacle réalisé dans le cadre du compagnonnage marionnette de
Marion Vedrenne au sein de la cie En Verre et contre Tout / le L.E.M.
Nancy.

Dans le silence qui dure des éternités, j'attends qu'on me remonte, qu'une main tourne la petite clé que j'ai dans le dos... Quand quelqu'un ose tourner la clé, comme ça, pour voir ce que ça fait, ça commence à parler et à faire, des mots et des gestes oubliés. Sans filet, deux corps s'avancent l'un vers l'autre, l'aventure commence.

Éternités : un solo marionnettique, comme un geste d'amour et d'acrobate, sur un fil, sans filet.



La genèse du projet



Etant en compagnonnage marionnette au sein de la compagnie En Verre et contre Tout, Laurent Michelin m'a proposé de travailler sur un épisode de *La vie rêvée de Manon Lapierre*, commande d'écriture de la compagnie En Verre et contre Tout (juillet 2012/mars 2015) à Gilles Aufray. J'avais carte blanche.

Le compagnonnage a commencé en février 2015 avec une lecture publique de certains épisodes de ce texte. La compagnie En verre et contre Tout m'a proposé ce compagnonnage pour m'aider dans mon insertion professionnelle. Il est envisagé comme un échange mutuel.

Je me suis donc lancée dans cette aventure. J'ai choisi l'épisode « Quand l'amour a un nom / que ce nom est Manon » pour plusieurs raisons. D'abord, j'ai été frappée par le caractère autonome de ce texte. C'est un épisode qui a du sens même en dehors des autres. Ensuite, les thèmes abordés m'ont parlé. La didascalie du début pose une énigme, le texte qui suit sème des indices. C'est au spectateur de trouver une réponse, sa réponse.

« Une figure, qui pourrait être Manon, est accroupie recroquevillée avec une grande clé dans le dos. Elle est perchée très haut sur une étagère (...)...un endroit dont il lui est impossible de descendre. Elle est à la fois très jeune et elle a aussi l'âge de l'humanité. »

Le spectacle

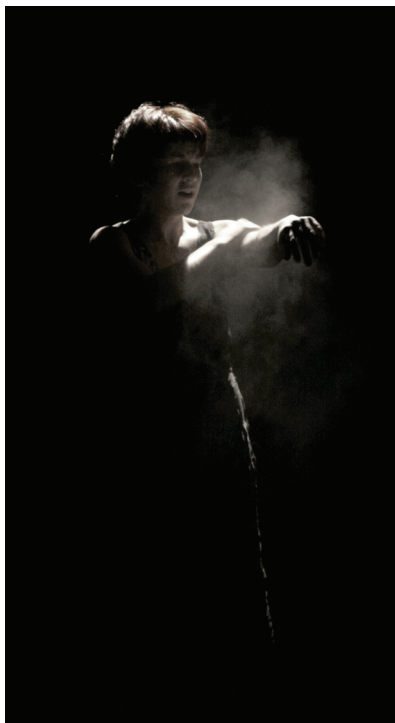
L'amour comme thème principal du spectacle. De l'amour, j'en explore tous les âges. Du début à la fin, il est question d'amour, puisque que le personnage est l'Amour. Il naît, grandit, vit et meurt, mais il est traversé par une force plus grande encore. Et puis, il y a le temps qui passe, qui fuit, qui nous échappe. C'est un temps court et pourtant tellement long. Il peut durer des éternités. C'est personnage qui a pris la poussière, qu'on a oublié, qu'on a laissé de côté. Il parle, et alors le temps file à toute vitesse. Le temps de parole s'écoule comme un sablier.

C'est une histoire à part entière. Cette figure, c'est l'amour. C'est son histoire. Une histoire qui se répète indéfiniment. Elle a une grande clé dans le dos, elle fonctionne donc comme une mécanique. Lorsque la musique s'arrête, la parole s'arrête aussi. Le temps est compté, alors il faut faire vite.

Dans la première phrase du texte il est question de pâte à modeler. Cela a tout de suite fait échos avec une ancienne envie de travailler avec de l'argile. Elle est malléable, mais elle sèche vite si on ne l'humidifie pas. L'amour, si on ne le nourrit pas, se craquelle et tombe en poussière. L'argile est une matière lourde, qui laisse des traces. L'idée était de faire un théâtre brut, à l'image de cette matière. De montrer l'amour sous toutes ses coutures. Sans oublier, bien sur, le plaisir qu'il y a à manipuler l'argile : déchirer, trouer, exploser pour mieux la recomposer. Ce plaisir est comme un jeu enfantin, mais il est aussi un plaisir de jeu d'acteur. La manipulation de l'argile est assez similaire à la manipulation d'une marionnette. Et plus particulièrement au théâtre d'objet. C'est une matière qui réagit à toutes les sortes de traitement. D'un bloc de terre naissent des figures : un homme, une femme, la représentation d'un sexe, un cœur,... Et sur ce bloc, le spectateur et le manipulateur projettent des figures, des symboles, des idées. On peut donner une voix à l'argile tout comme on peut donner une voix à une marionnette, à un objet. Qu'elle soit fraîche, molle, sèche ou en poussière, la matière parle en faisant appel à l'imaginaire.



Marion Vedrenne – comédienne-marionnettiste



Après une formation professionnelle de l'acteur marionnettiste au Théâtre aux Mains Nues (Paris), elle a suivi différents stages encadrés par le Théâtre du Mouvement ! avec Claire Heggen, Yves Mars, Nicole Mossoux, Karine Pontès, la compagnie A Fleur de Peau, Dulcinée Langfelder), la compagnie Philippe Genty, la Nef à Pantin...

Sa formation en Arts appliqués lui a permis de développer la partie décor et construction de marionnette, elle a travaillé entre autre pour le Théâtre sans toit (direction Pierre Blaise).

Souhaitant développer ses propres projets, elle s'oriente vers le compagnonnage afin d'acquérir les connaissances nécessaires à la structuration professionnelle et artistique.

Le compagnonnage

« Avons-nous besoin d'un lieu qui ne serait qu'un théâtre ? »

Patrice Chereau

Le compagnonnage

Avec la gestion du LEM, la compagnie En Verre et contre Tout souhaite accompagner de jeunes artiste-marionnettistes. Le travail de compagnonnage que nous mettons en place vise une meilleure insertion professionnelle. Il s'inscrit dans un échange mutuel horizontal de savoirs et d'idées entre le compagnon et la structure.

L'accompagnement artistique

Plusieurs axes sont développés afin de proposer au compagnon un développement de son apprentissage.

La pratique permanente de son instrument (marionnette) en lui permettant d'occuper le plateau (ou lieu de répétition) le plus souvent possible. Ceci afin de s'exercer et progresser dans sa pratique.

L'échange entre le regardant et le regardé. Proposé à l'accompagné un regard artistique sur son travail en chantier et/ou futur création. Le regard est porté en interne par les artistes qui travaillent pour la compagnie ou par la sollicitation d'artistes venant d'autres univers. Le tout afin de renforcer la construction dramaturgique de ses spectacles.

Nous lui proposons également une visibilité sous la forme de présentations d'étapes de travail, ou de ses spectacles.

Nous le mettons en lien avec le réseau professionnel de la compagnie par le biais de rencontres, déplacements sur les festivals, dans les salles....

Il peut également intégrer le projet, les spectacles et créations de la compagnie.

L'accompagnement administratif

La plupart des jeunes artistes ne sont pas structurées, en intégrant la compagnie, nous leurs permettons de bénéficier d'un soutien administratif afin qu'ils se professionnalisent. Nous leur mettons à disposition le personnel administratif de la compagnie pour la réalisation de leur production, communication, diffusion... ou simplement une aide à la méthodologie de travail.

Marion Vedrenne

Depuis février 2015, nous accompagnons Marion Vedrenne dans son processus de recherche artistique et dans la production et diffusion de ses petites formes.

La compagnie

En Verre et contre Tout est une compagnie de marionnette créée en 1999 par Sophie Ottinger et Laurent Michelin. Ils désiraient avoir l'entière liberté de leurs propos, mettre en pratique leurs théories de l'art vivant et profiter de leurs expressions artistiques pour traiter des problèmes de société. Leurs premières créations tout public tournent autour de textes du répertoire (Desnos, Prévert, Hugo...).

De 2010 à 2013, la compagnie est en résidence au Centre Culturel Pablo Picasso d'Homécourt.

En décembre 2014, elle prend la direction du *Petit Théâtre dans la ville* à Nancy et lui fera changer de nom en 2015 pour devenir Le L.E.M. (Lieu d'Expérimentation Marionnette)

La découverte de la marionnette

Après avoir introduit le théâtre d'objets dans une première création jeune public, l'équipe artistique réalise, en créant *Alphonse*, spectacle pour le très jeune public, que l'art de la marionnette est l'expression la plus appropriée à sa recherche théâtrale. C'est ainsi que dès 2002, elle décide d'orienter son travail artistique en direction des arts de la marionnettes et des formes associées.

A partir de 2004, elle crée régulièrement des petites formes (*Dérivierie, Robert A, Toutes ressemblances, Miche et Drate...*), sorte de laboratoires qui lui permettent d'affiner sa connaissance de certaines techniques de manipulation et d'expérimentation pour de futures créations.

Le travail autour de textes contemporains

2006 fut l'occasion d'une première approche d'un texte contemporain non théâtral, *Une saison de machettes* de Jean Hatzfeld, tout en travaillant exclusivement pour un public adulte. Depuis la compagnie explore les écritures théâtrales et marionnettiques contemporaines en adaptant des textes existants (Gilles Aufray, Christian Caro, Thierry Dedieu, ...) ou en passant commandes à des auteurs (Laurent Contamin, Karin Serres, Gilles Aufray).

Le théâtre

Le L.E.M. se situe au 11 Grand Rue à Nancy dans le quartier Ville Vieille à 300 mètres de la place Stanislas. Il a été repris, en décembre 2014, par la compagnie En Verre et contre Tout avec comme projet d'en faire un lieu marionnette à tendances pluridisciplinaires. La salle d'une quarantaine de places se trouve dans un hôtel particulier édifié vers 1550.

Nous ne développons pas les mêmes axes artistiques. Nous défendons une programmation autour de la marionnette (tout public, adulte compris), de l'écriture contemporaine et de la musique.

Nous défendons un travail de recherche, il nous semble important que ce lieu existe en dehors d'une programmation. Des compagnies régionales viennent répéter leurs nouveaux spectacles ou reprendre des plus anciens, construire des décors... Nous sommes aussi dans la transmission, depuis février 2015, nous proposons du compagnonnage marionnette.

Création

24 juillet : Avant première au L.E.M. - Nancy

10 et 11 septembre : Création lors de l'ouverture de saison du LEM

19 et 20 septembre : Festival *t'as pas 5 minutes* à Nettancourt (55)

2 octobre : Festival *MariLor* à Nancy

Fiche Technique

Durée : 30 minutes

Temps de montage : 2h30

Temps de démontage : 1h30

Prévoir au minimum 1 heure entre 2 représentations

Maximum : 2 représentations par jour.

En tournée : 2 personnes (comédienne et technicien)

Fiche technique et tarifs sur demande.

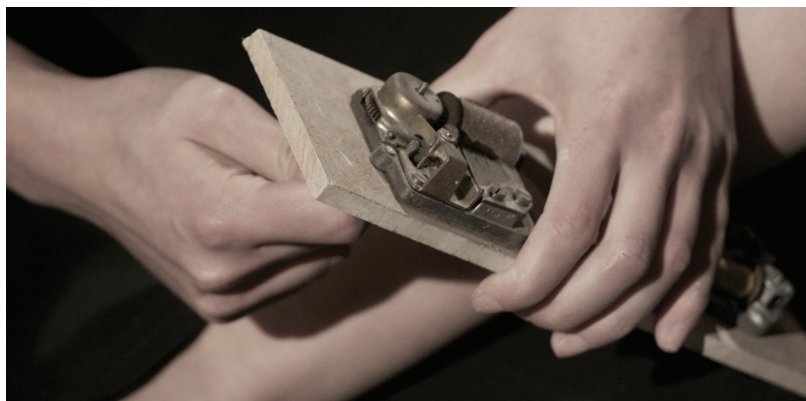


Contact

Laurent Michelin – 06 88 20 34 76

En Verre et contre Tout
Siège social : 16 rue Mathieu
54110 Dombasle sur Meurthe

Adresse postale
Le L.E.M. / cie En Verre et contre Tout
11 Grande Rue
54000 Nancy.



N° SIRET : 428 289 623 000 20

Code APE : 9001 Z

Licence d'entrepreneur du spectacle N° 540437

e-mail : enverreetcontretout@free.fr

site : <http://www.lelem.fr>

<http://www.enverreetcontretout.net>

Le L.E.M. / cie En Verre et contre Tout est soutenu par :

ville de
Nancy,





© photos : Laurent Michelin